

SPECE c'est une association qui aide les animaux et les oiseaux. Elle a été fondée en Janvier 2017. Ils ont sensibilisé le public aux problématiques environnementales actuelles. Ils font des ateliers de 1h30 environ par classe. Ils ont fait un jeu de mot avec Spece : signifie : sensibilisation et protection des espèces et conservation des espèces. Actuellement, en France métropolitaine, 9% des mammifères, 24% des reptiles, 23% des amphibiens, 32% des oiseaux nicheurs et 17% des orchidées sont menacés de disparition du territoire. Selon les données publiées en 2014 par UICN, cela correspond pour la Région Provence Alpes Côte D'azur à 37% de la flore supérieure, 64% des mammifères, près de 60% des oiseaux nicheurs, 57% des amphibiens. Intervention dans les établissements scolaires très utile ! et intelligente !



Flore Daniela Eva

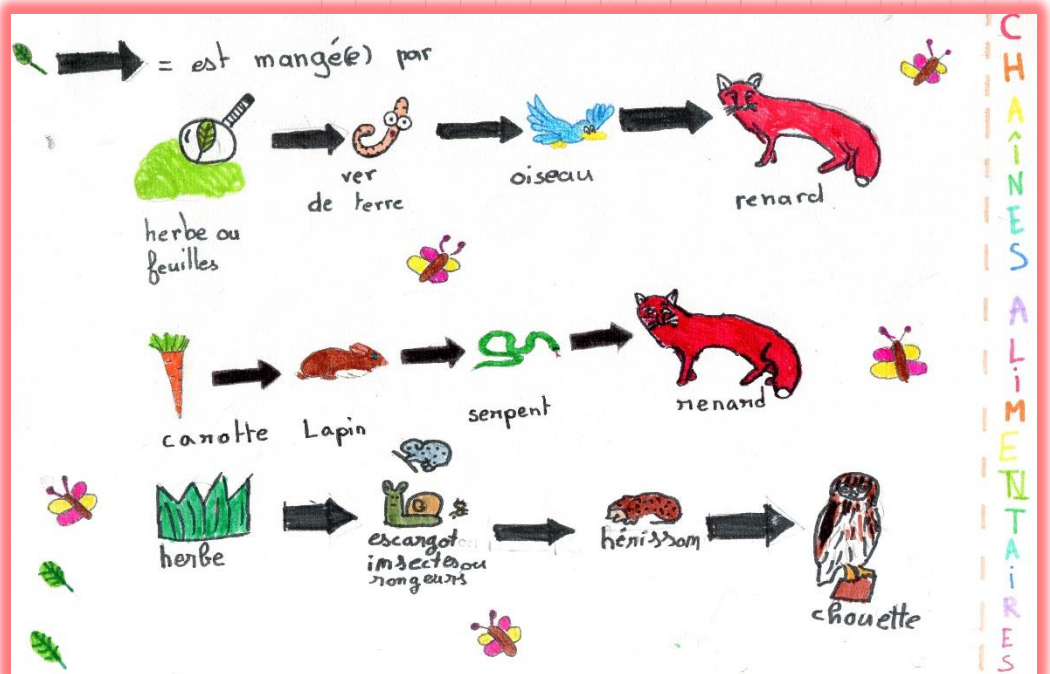
Les chaînes alimentaires (1)

- Ce sont des ensembles d'être vivants se nourrissant les uns des autres. Les premiers maillons de la chaîne sont autotrophes. Le premier maillon est toujours un autotrophe. Le second maillon est toujours un herbivore ou omnivore. Le troisième est toujours un carnivore ou omnivore. Le quatrième et tous ceux qui suivent sont carnivores ou omnivores.
- Grâce aux chaînes alimentaires, il n'y a pas trop d'animaux dans le monde.



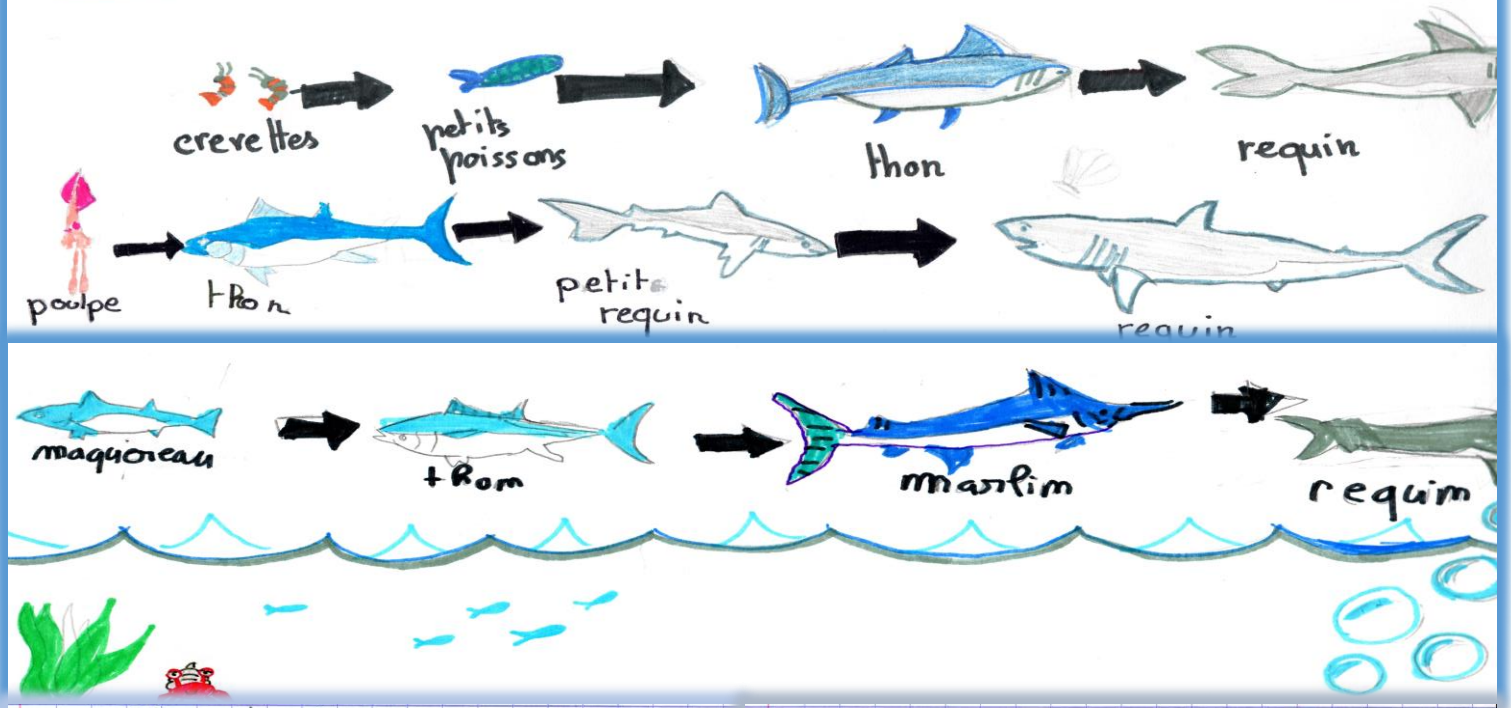
* Autotrophes: Capables de se développer à partir des seuls éléments minéraux.

Les membres de l'association nous ont amenés à nous questionner sur les régimes alimentaires et les chaînes alimentaires.



Chaînes Alimentaires Sous l'eau

→ = est mangé(e) par



Il existe plusieurs régimes alimentaires:

- herbivores:** qui mangent de l'herbe ou des feuilles.
- carnivores:** qui mangent de la viande, la chair.
- frugivores:** qui mangent des fruits.
- granivores:** qui mangent des graines.
- insectivores:** qui mangent des insectes.
- omnivores:** qui mangent de tout.

Tous les animaux du monde font partie de une ou plusieurs chaînes alimentaires.

Conclusion: Tous les animaux sont utiles.

ex: le moustique ne sert à rien en soi-même mais il est mangé par les grenouilles qui sont mangées par les hiboux qui servent à (régler) les pouilles sinon, il y en aurait partout.

Que'est-ce qu'un prédateur?

C'est un animal qui s'attaque à des animaux qui ont de la chair.
 Un prédateur est un animal qui tue ses proies pour s'en nourrir.

Par opposition, la nécrophagie consiste à se nourrir d'un animal déjà mort. Trois grandes stratégies de prédation existent:

- Chasse (active) (en solitaire ou en groupe); par exemple le loup;
- Chasse à l'affût; par exemple l'araignée sur sa toile;
- chasse passive; par exemple l'anémone de la mer ou la méduse (qui se nourrissent en filtrant le zooplancton).

Les grands carnassiers terrestres (comme les félins) pourchassent et se précipitent sur leurs proies pour les tuer par étouffement ou par rupture de vertèbres;

Les faucons utilisent leur pointe de vitesse en vol pour s'emparer leur proie; les chauves-souris profitent de l'attraction d'insectes nocturnes par les lampyridées.



Loup mangeant sa proie

Qui est-ce qu'un rapace ?
→ Un rapace est un oiseau car vor avec un be croche. Ses pattes sont partiellement ou entièrement recouvertes de plumes.

Ses doigts sont au nombre de quatre (trois à l'avant, un à l'arrière), pourvus d'ongles arqués, auxquels on a donné le nom significatif de serres.

→ Les vautours et les gypaètes sont des charognards. Ils mangent des animaux déjà morts, des cadavres qu'ils ont trouvés et n'ont pas tués eux-mêmes.

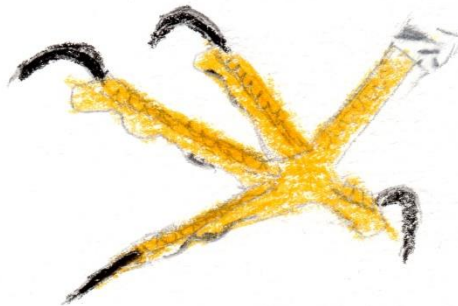


Be

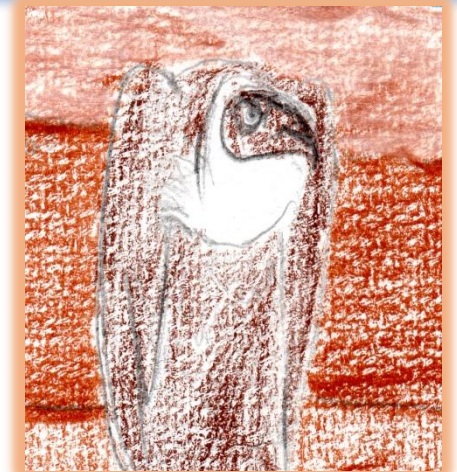
Plumes sur sa tête



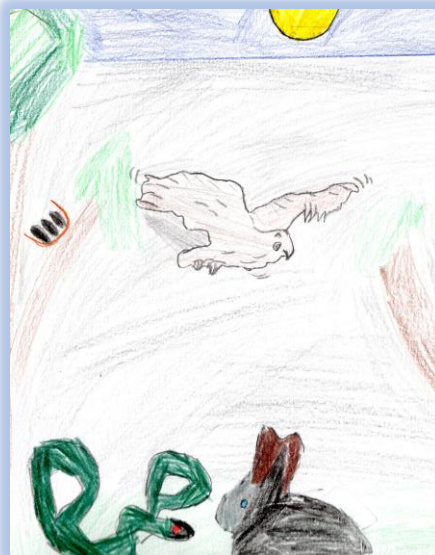
Grande envergure



Des serres menaçantes



Vautour



Les rapaces nocturnes

Les rapaces nocturnes sont des oiseaux ^{descendants} ~~des~~ ^{des} reptiles qui chassent la nuit, (chouette, hibou). En général, ils mangent les petits mammifères, les reptiles, poissons... ils rejettent régulièrement des pelotes de réjection composées de poils, des petits os de leurs proies. Les chouettes et les hiboux ne sont pas de la même famille. Ils ont l'œil 2 à 3 fois plus attentif, ils sont très silencieux. Il y a plusieurs sortes de hiboux, le petit duc, le moyen duc et le grand duc. Les oreilles des hiboux ne sont pas très visibles, elles sont au-dessous des yeux. Comparé aux rapaces diurnes, ils chassent le jour et ils dorment la nuit, c'est tout l'inverse. La chouette a des différences, elle n'a pas d'aigrettes et elle a un disque autour du crâne.

On s'est intéressés en particulier aux prédateurs, et tout spécialement aux rapaces, les rapaces nocturnes. Et là, les 2 environnementalistes nous ont confié des binoculaires pour observer la composition de pelotes de réjection.

définition de binoculaire:

Qui comporte deux oculaires.

Le microscope binoculaire peut être disposé de manière à permettre aux deux yeux d'un seul et même observateur de s'appliquer sur les deux tubes.

Les binoculaires sont des microscopes mais ils sont plus petits.

Yassin a reproduit un binoculaire.



Les pelotes de réjection

Intérieur d'une pelote^{de} réjection

En général, les pelotes de réjection des rapaces contiennent des poils, des restes de micromammifères, terre (végétaux, sable), os (crânes, omoplates...), batraciens (grenouilles, têtards...)

Comment décrire la pelote de réjection ?

Les pelotes de réjection sont de couleurs différentes selon le rapace qui l'éjecte. Souvent, elles sont noires, et d'autres fois grises. Elles sont cylindriques et certaines sont plus grandes que d'autres comme celles du hibou grand-Duc. Elles font de 6 cm à 15 cm de hauteur, alors que celles des autres rapaces n'atteignent qu'entre 1,5 à 8 cm de hauteur. Les pelotes de réjection ont des aspects différents : bouriffées, compactes, bosselées.



Pourquoi ils recrachent les pelotes ?

Les pelotes de réjection sont recrachées car il y a des choses que les rapaces ne digèrent pas très bien donc ils recrachent, par exemple des os ou des herbes.



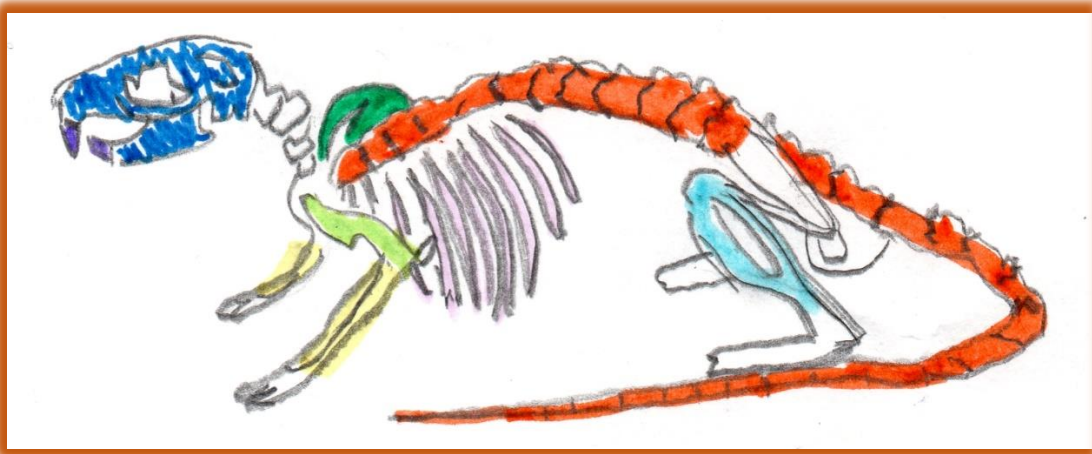
Qu'est ce qu'une pelote de réjection ?

Les pelotes de réjection ou boulettes de régurgitation sont des boules rejetées par les oiseaux rapaces comme la chouette effraie et beaucoup d'autres oiseaux. Elles sont rejetées par le bec environ 2 heures après l'ingestion des proies. On retrouve ces pelotes près du nid ou du perchoir des oiseaux, pour ce qui concerne les rapaces nocturnes.

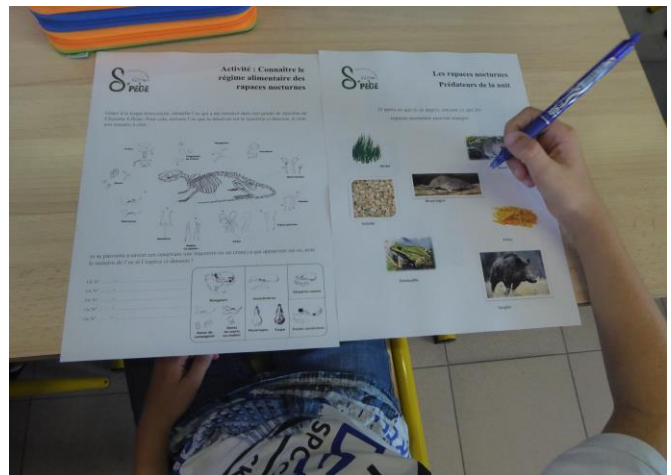


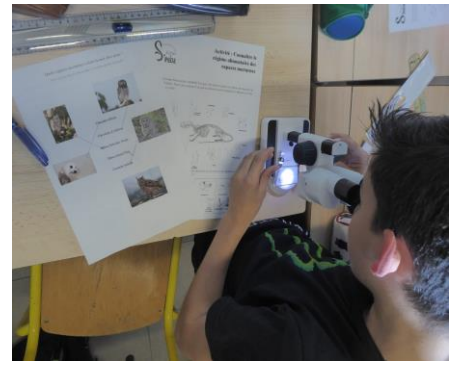
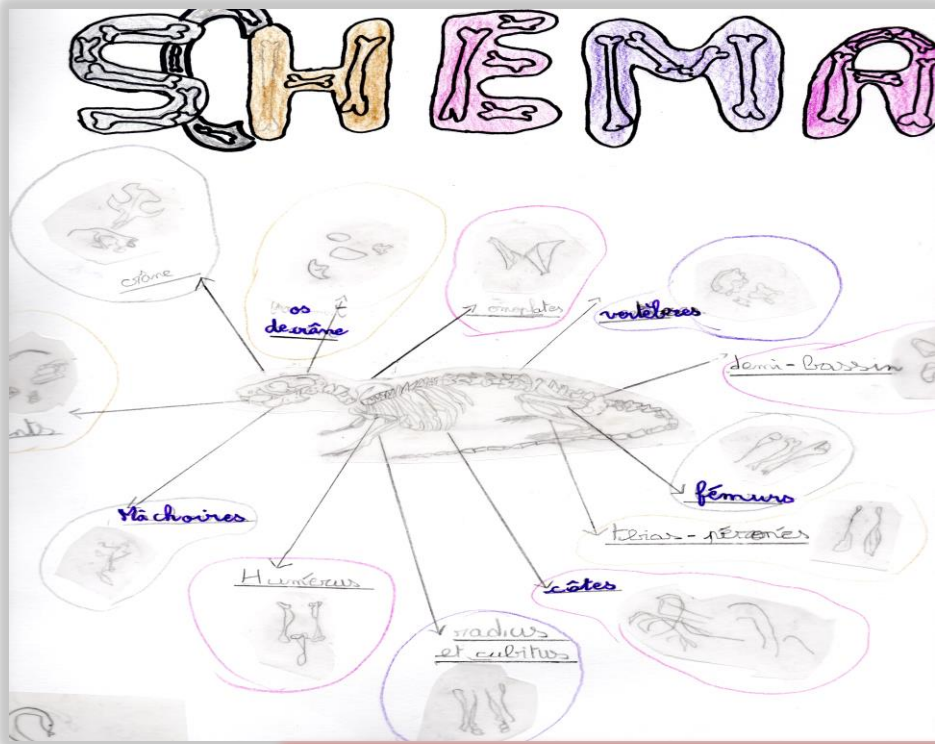
Voilà la pelote de réjection.

Observons la de plus près!



- : tibias - péronés
- : côtes
- : radius et cubitus
- : Humérus
- : vertèbres
- : dents
- : crâne
- : mandibule





Risques et dangers

Les rapaces meurent à cause de la circulation et des pesticides.

La pérennisation de l'activité pastorale en montagne est sans doute l'élément le plus important actuellement pour préserver et maintenir ces populations de grands rapaces. Cependant, il faut aussi préserver le milieu montagnard en évitant de perturber ce dernier par des aménagements et des infrastructures inconsidérés : téléskis, font-terrains et autres activités mécaniques et bruyantes.

Une menace : toxiques chimiques : des plantes cultivées.

Les poisons, introduits à la base des chaînes d'alimentation, tuent les insectes, contaminent les granivores ^{et} les insectivores puis les carnivores qui les mangent. Elle provoque la stérilité, des troubles nerveux, la mort de l'individu mais aussi la fragilisation des coquilles des œufs.

Les recherches ont établi que l'intoxication était responsable du déclin rapide de plusieurs espèces :

l'aigle royal, en Ecosse

RISQUES

DANGERS

la Buse, l'épervier, les Faucons, en Grande-Bretagne et dans le sud de la Suède :

le balbuzard, dans l'est des États-Unis

le pégasus à tête blanche, aux États-Unis

le pégasus européen, en Suède

Les aigles royaux absorbaient ce produit avec la laine et la graisse des cadavres.

Les faucons pélerins de Grande-Bretagne sont menacés d'extinction :

en 1961 il n'y a eu que 19% des couples qui eurent des petits

et ce taux descendit à 13% en 1962. Des résidus toxiques

ont été découverts aussi bien dans les oeufs que dans les corps des oiseaux morts.



Longue vie aux
hiboux et
chouettes !

Un grand merci

à l'APEM,

à S'PECE.

C'était vraiment
chouette !

La classe de 7^oA
et leur
professeur.